

Αγρομετεωρολογικό Δελτίο

Μαρτίου

Το Τμήμα Μετεωρολογίας, στην προσπάθεια του για αγρομετεωρολογική υποστήριξη της γεωργίας στον τόπο, θα εκδίδει εντός του πρώτου δεκαημέρου κάθε μήνα ειδικό αγρομετεωρολογικό δελτίο με βάση το πρότυπο του Παγκόσμιου Μετεωρολογικού Οργανισμού.

Το δελτίο αποτελείται από τρία μέρη. Στο πρώτο μέρος θα παρουσιάζονται τα κλιματικά χαρακτηριστικά του μήνα, στο δεύτερο μέρος θα παρουσιάζεται η εποχική πρόγνωση του μήνα και στο τρίτο μέρος θα παρατίθενται προκαταρκτικά μετεωρολογικά στοιχεία προηγούμενων μηνών. Προκειμένου για τη κατανόηση των χρησιμοποιούμενων μετεωρολογικών όρων αναρτάται στη ιστοσελίδα και κατάλληλο γλωσσάρι μετεωρολογικών όρων.

Το δελτίο θα αναρτάται στην ιστοσελίδα του Τμήματος και θα ανανεώνεται εντός του πρώτου δεκαημέρου κάθε μήνα, ενώ η προσπάθεια εμπλουτισμού του θα είναι συνεχής.

Κλιματολογικά στοιχεία Μαρτίου

Ο **Μάρτιος** ο οποίος θα αναλυθεί κλιματικά πιο κάτω, αφορά τον πρώτο μήνα της μεταβατικής περιόδου, από τη ψυχρή και βροχερή περίοδο του έτους, του παραδοσιακού δηλαδή χειμώνα, προς τη θερμή και με ξηρικά χαρακτηριστικά περίοδο του έτους, του παραδοσιακού καλοκαιριού.

Ο **Μάρτιος** όπως και ολόκληρη η επόμενη τριμηνία (Μαρτίου, Απριλίου και Μαΐου) χαρακτηρίζεται από καταγιδόφορο δραστηριότητα, λόγω του συνδυασμού των δυναμικών αιτίων με τη θερμική αστάθεια.

Γενικά ο Μάρτιος (όπως και ολόκληρη η επόμενη τριμηνιαία περίοδος) χαρακτηρίζεται σε κλιματικό επίπεδο και από επεισόδια σκόνης τα οποία μερικές φορές είναι έντονα.

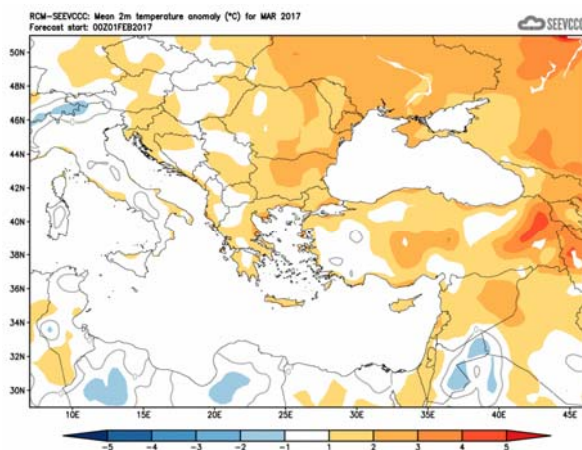
Προκειμένου να αποκτήσει μια πιο ολοκληρωμένη εικόνα για τα κλιματικά και κυρίως αγρομετεωρολογικά χαρακτηριστικά του **Μαρτίου** παρουσιάζονται στον πίνακα πιο κάτω στοιχεία των σταθμών Αθαλάσσης, αερ. Λάρνακας και Πάφου, Άχνας, Πόλεως Χρυσοχόους και Προδρόμου, οι οποίοι έχουν επιλεγεί ως αντιπροσωπευτικοί σταθμοί.

ΚΛΙΜΑΤΟΛΟΓΙΚΑ ΔΕΔΟΜΕΝΑ 1981-2010 για το μήνα Μάρτιο

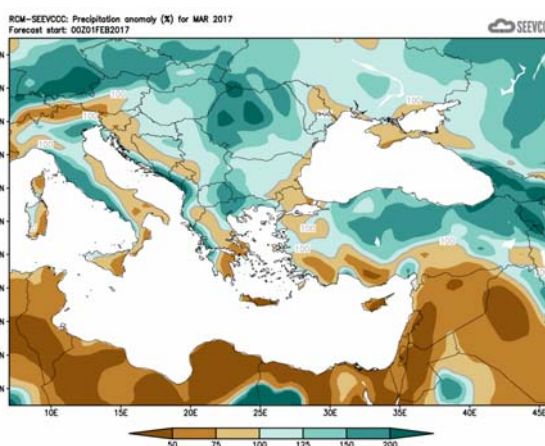
Αρ. Στ.	Όνομασία Σταθμού	Μέση Ημερήσια Μέγιστη Θερμοκρ. (°C)	Μέση Ημερήσια Ελάχιστη Θερμοκρ. (°C)	Μέση Σχετική Υγρασία (%), 08:00 Τοπικός Επίσημος Χρόνος	Μέσος Αρ. Ημερών με Παγετό Εδάφους	Μέση Ημερήσια Ηλιοφάνεια (hrs and tenths)	Μέση Ημερήσια Εξάτμιση (mm)	Μέση Ημερήσια Εξατμισο-διαπνοή Penman-Monteith (1991-2005) (mm)	Μηνιαία Αθροιστική Βροχόπτωση (mm)
41	ΠΟΛΙΣ ΧΡΥΣΟΧΟΥΣ	18.3	8.3	72	0.7	7.9	3.0	2.5	45.7
82	ΠΑΦΟΣ (ΑΕΡΟΔΡ.)	18.6	8.9	69	0.5	7.9	4.1	2.8	34.4
225	ΠΡΟΔΡΟΜΟΣ (ΔΑΣ.ΚΟΛΛ.)	10.4	2.8	63	15.4	6.1	2.2	2.0	92.1
666	ΑΘΑΛΑΣΣΑ (ΡΑΔΙΟΒΟΛΙΣΗ)	19.2	6.9	74	2.3	7.7	3.8	2.7	31.9
731	ΛΑΡΝΑΚΑ (ΑΕΡΟΔΡ.)	19.3	8.6	71	0.6	7.7	4.1	2.9	35.8
800	ΑΧΝΑ (ΔΑΣΑΚΙ)	19.1	7.8	75	1.9	7.8	2.9	2.3	35.2

Εποχική πρόγνωση για το Μάρτιο

Ο **Μάρτιος**, στην εποχική πρόγνωση, φαίνεται ότι θα είναι σχετικά θερμότερος του κανονικού κάτι που χαρακτηρίζει την ευρύτερη περιοχή της ανατολικής Μεσογείου. Σε σχέση με το αναμενόμενο ύψος βροχής αυτό είναι κάπως απογοητευτικό αφού αναμένεται να κυμανθεί στα νότια και ανατολικά του νησιού κάτω από 50% του κανονικού, ενώ στις υπόλοιπες περιοχές θα κυμανθεί από 50% μέχρι 75% του κανονικού για την εποχή. Αυτό το χαρακτηριστικό, του χαμηλού δηλαδή αθροιστικού ύψους βροχής, είναι χαρακτηριστικό και για ολόκληρη τη γύρω περιοχή.



Απόκλιση μέσης μηνιαίας θερμοκρασίας (°C) από την κανονική για το μήνα Μάρτιο



Ποσοστό μέσης μηνιαίας βροχόπτωσης (%) σε σχέση με την κανονική για το μήνα Μάρτιο

Προκαταρκτικά μετεωρολογικά στοιχεία Φεβρουαρίου

Από τα αρχικά δεδομένα, όπως αυτά καταγράφηκαν από το Τμήμα Μετεωρολογίας και τα οποία παρουσιάζονται στον πιο κάτω πίνακα για τους επιλεγμένους σταθμούς αναφοράς,

ΠΡΟΚΑΤΑΡΚΤΙΚΑ ΔΕΔΟΜΕΝΑ Φεβρουαρίου 2017 ΓΙΑ ΑΝΤΙΠΡΟΣΩΠΕΥΤΙΚΕΣ ΠΕΡΙΟΧΕΣ																
Αρ. Στ.	Όνομασία Σταθμού	Μέση Ημερήσια Μέγιστη Θερμοκρ. (°C)	Κανονική Τιμή (1981-2010)	Διαφορά από την Κανονική Τιμή	Ψηλότερη Ημερήσια Μέγιστη Θερμοκρ. (°C)	Χαμηλότερη Ημερήσια Μέγιστη Θερμοκρ. (°C)	Μέση Ημερήσια Ελάχιστη Θερμοκρ. (°C)	Κανονική Τιμή (1981-2010)	Διαφορά από την Κανονική Τιμή	Χαμηλότερη Ημερήσια Ελάχιστη Θερμοκρ. (°C)	Ψηλότερη Ημερήσια Ελάχιστη Θερμοκρ. (°C)	Μηνιαία Αθροιστική Βροχόπτ. (mm)	Κανονική Τιμή (1981-2010)	Διαφορά από την Κανονική Τιμή	Μέση Σχετική Υγρασία (%), 08.00 Τοπικός Επίσημος Χρόνος	Μέσος Αρ. Ημερών με Παγετό Εδάφους
		41	ΠΟΛΙΣ ΧΡΥΣΟΧΟΥΣ	17.6	16.3	1.3	24.0	11.0	5.5	7.3	-1.8	1.0	10.0	0.7	68.5	-67.8
82*	ΠΑΦΟΣ (ΑΕΡΟΔΡ.)	17.9	17.1	0.8	26.6	14.1	7.1	8.1	-1.0	1.2	12.3	4.3	59.8	-55.5	70	2
225	ΠΡΟΔΡΟΜΟΣ (ΔΑΣ.ΚΟΛΛ.)	7.7	6.7	1.0	15.6	-3.1	-0.5	0.5	-1.0	-6.0	6.8	55.8	128.7	-72.9	59	23
666*	ΑΘΑΛΑΣΣΑ (ΡΑΔΙΟΒΟΛΙΣΗ)	16.5	16.0	0.5	21.7	9.1	5.1	5.3	-0.2	-1.7	10.7	7.1	44.5	-37.4	80	8
731	ΛΑΡΝΑΚΑ (ΑΕΡΟΔΡ.)	17.2	17.0	0.2	21.2	11.7	6.9	7.1	-0.2	-0.1	13.6	0.8	50.3	-49.5	74	5
800**	ΑΧΝΑ (ΔΑΣΑΚΙ)	16.4	16.5	-0.1	20.5	9.8	5.3	6.3	-1.0	-0.3	11.2	0.8	50.7	-49.9	67	7

* Οι Κανονικές Τιμές Πάφου και Αθαλάσσας καλύπτουν την περίοδο 1983-2010
 ** Οι Κανονικές Τιμές Θερμοκρασίας της Αχνας καλύπτουν την περίοδο 1981-2007

= ΤΙΜΕΣ ΑΠΟ ΑΥΤΟΜΑΤΟ ΜΕΤΕΩΡΟΛΟΓΙΚΟ ΣΤΑΘΜΟ

φαίνεται ότι ο **Φεβρουάριος** ήταν κανονικός μέχρι και λίγο ψυχρότερος του κανονικού και όχι θερμότερος όπως υποστήριζε το μοντέλο. Καταγράφηκαν βέβαια και ακραίες μέγιστες θερμοκρασίες σε όλους γενικά τους σταθμούς κυρίως στις 28 **Φεβρουαρίου**, όπως στο αεροδρόμιο Πάφου με ψηλότερη ημερήσια μέγιστη 26.6°C (με την κανονική να είναι 17.1°C). Παρατηρήθηκαν και πολλές ακραίες χαμηλές θερμοκρασίες (με απόκλιση πέραν των 4°C από τις κανονικές). Ενδεικτικές είναι η ελάχιστες θερμοκρασίες στο αεροδρόμιο Λάρνακας και στην Αθαλάσσα όπου την 1^η **Φεβρουαρίου** ήταν -0.1°C (κανονική 7.1°C) και -1.7°C (κανονική 5.3°C) αντίστοιχα.

Αναφορικά με την αθροιστική βροχή φαίνεται ότι ο **Φεβρουάριος** δεν κατέγραψε ουσιαστική αθροιστική βροχή, με αποτέλεσμα να έχει παρατηρηθεί σημαντική απόκλιση τόσο από τη κανονική όσο και από την αναμενόμενη. Όπως φαίνεται και από τον πιο κάτω χάρτη κατανομής της προκαταρκτικής αθροιστικής βροχής για το **Φεβρουάριος**, η μέση επιφανειακή κατανομή έφτασε μόλις το 8mm ή 12% της κανονικής με κυρίως τα ορεινά να συγκεντρώνουν την υψηλότερη αθροιστική βροχή του μήνα.

Αξίζει να αναφερθεί ότι από τα προκαταρκτικά στοιχεία φαίνεται ότι είχαμε 6 μέρες χιονιού, με τις 12 του μήνα να σημειώνουν 9cm νέο χιόνι στην πλατεία Τροόδους.

Η μέση σχετική υγρασία το πρωί κυμάνθηκε μεταξύ του 59-80%.

Στοιχεία Εξάτμισης και Ηλιοφάνειας Ιανουαρίου

Επίσης για σκοπούς καλύτερου προγραμματισμού των υφιστάμενων καλλιεργειών παρατίθεται πίνακας με τα δεδομένα εξάτμισης και ηλιοφάνειας για επιλεγμένους και πάλι μετεωρολογικούς σταθμούς τα οποία αντιστοιχούν στο μήνα **Ιανουάριο**.

ΔΕΔΟΜΕΝΑ ΕΞΑΤΜΙΣΗΣ ΚΑΙ ΗΛΙΟΦΑΝΕΙΑΣ Ιανουαρίου 2017 ΓΙΑ ΑΝΤΙΠΡΟΣΩΠΕΥΤΙΚΕΣ ΠΕΡΙΟΧΕΣ									
Αρ. Στ.	Ονομασία Σταθμού	Μέση Ημερήσια Εξάτμιση (mm)	Κανονική Τιμή (1981-2010)	Διαφορά από την Κανονική Τιμή	Αρ. Στ.	Ονομασία Σταθμού	Μέση Ημερήσια Ηλιοφάνεια (hrs and tenths)	Κανονική Τιμή (1981-2010)	Διαφορά από την Κανονική Τιμή
63 [^]	ΕΥΡΕΤΟΥ (ΥΔΑΤΟΦΡΑΚΤΗΣ)	1.1	1.6	-0.5	82 [*]	ΠΑΦΟΣ (ΑΕΡΟΔΡ.)	5.8	6.1	-0.3
82 [*]	ΠΑΦΟΣ (ΑΕΡΟΔΡ.)	2.8	2.9	-0.1	665 ^{**}	ΑΘΑΛΑΣΣΑ (ΡΑΔΙΟΒΟΛΙΣΗ)	5.5	5.9	-0.4
310	ΠΛΑΤΑΝΙΑ (Δ.Σ.)	-	0.5	-	731	ΛΑΡΝΑΚΑ (ΑΕΡΟΔΡ.)	6.1	6.0	0.1
665 ^{**}	ΑΘΑΛΑΣΣΑ (ΡΑΔΙΟΒΟΛΙΣΗ)	1.5	1.8	-0.3	845 [^]	ΦΡΕΝΑΡΟΣ (ΥΔΑΤΟΦΡΑΚΤΗΣ)	1.9	2.6	-0.7
731	ΛΑΡΝΑΚΑ (ΑΕΡΟΔΡ.)	2.1	2.5	-0.4					
845 [^]	ΦΡΕΝΑΡΟΣ (ΥΔΑΤΟΦΡΑΚΤΗΣ)	1.9	2.6	-0.7					

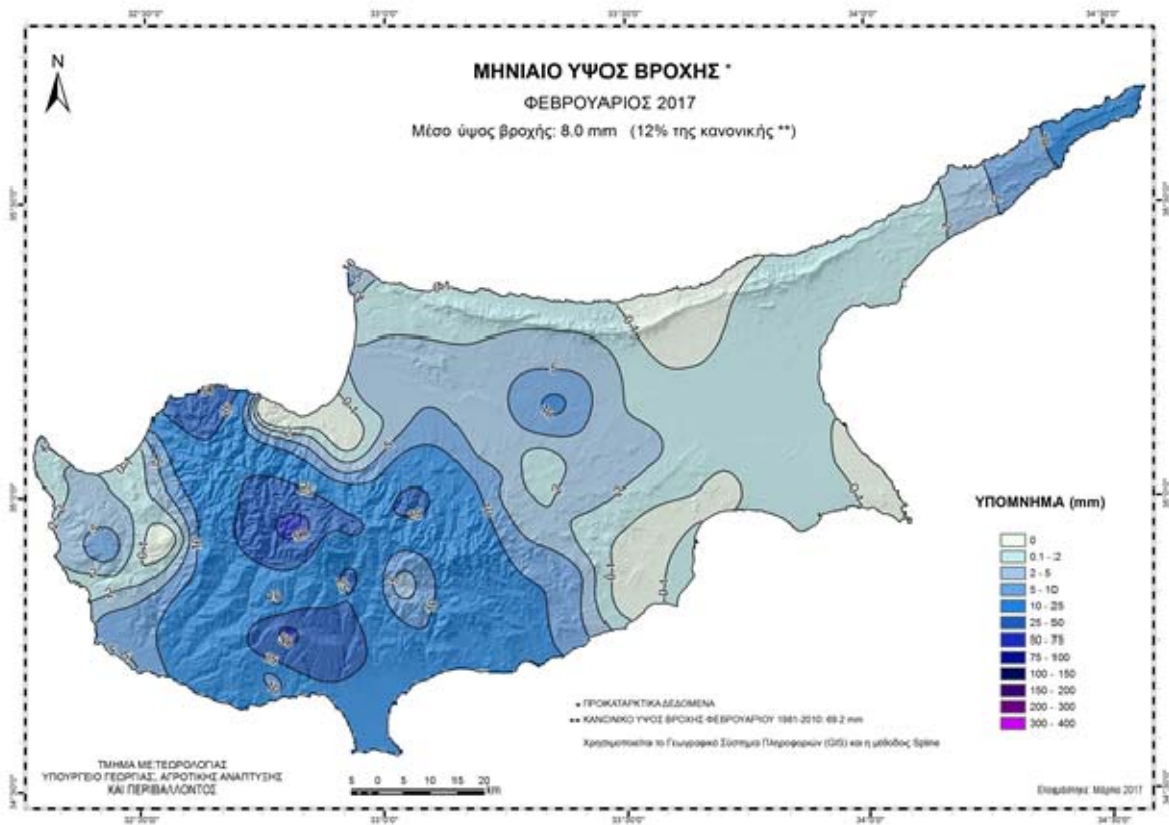
* Οι Κανονικές Τιμές εξάτμισης και ηλιοφάνειας της Πάφου καλύπτουν τις περιόδους 1984-2010 και 1991-2010 αντίστοιχα

** Οι Κανονικές Τιμές εξάτμισης και ηλιοφάνειας της Αθαλάσσης καλύπτουν τις περιόδους 1997-2010 και 1984-2010 αντίστοιχα

[^] Οι Κανονικές Τιμές εξάτμισης της Ευρέτου και του Φρενάρου καλύπτουν τις περιόδους 1987-2010 και 2005-2010 αντίστοιχα

Τιμή από τον αικονομετρικό σταθμό Αθαλάσσης

Για σκοπούς καλύτερης εποπτείας της κατανομής της βροχής παρουσιάζεται πιο κάτω χάρτης της Κύπρου με τη γεωγραφική κατανομή της προκαταρκτικής αθροιστικής βροχής για το μήνα Φεβρουάριο



καθώς και χάρτης με την γεωγραφική κατανομή του κλιματικού (κανονικού) ύψος βροχής Φεβρουάριου την κλιματική περίοδο 1981-2010.

